

**Псковская область
Островский район**

**АДМИНИСТРАЦИЯ СЕЛЬСКОГО ПОСЕЛЕНИЯ
«БЕРЕЖАНСКАЯ ВОЛОСТЬ»**

ПОСТАНОВЛЕНИЕ

30.05.2017 № 40
г. Остров

Об утверждении Программы комплексного
развития транспортной инфраструктуры
сельского поселения «Бережанская волость»

В соответствии с Градостроительным кодексом Российской Федерации, на основании статьи 28 Устава муниципального образования «Бережанская волость» Администрация сельского поселения «Бережанская волость»

ПОСТАНОВЛЯЕТ:

1. Утвердить Программу комплексного развития транспортной инфраструктуры сельского поселения «Бережанская волость» на 2017-2035 годы, согласно приложению к настоящему Постановлению.
2. Обнародовать настоящее постановление в установленном порядке.

Глава сельского поселения
«Бережанская волость»

Т. А. Иванова

Приложение
Утверждено
Постановлением
Администрации сельского поселения
«Бережанская волость»
от 30.05.2017 № 40

Псковская область
Муниципальное образование сельское поселение
«Бережанская волость»

Программа
комплексного развития транспортной
инфраструктуры
сельского поселения
«Бережанская волость»
на 2017-2035 годы

г. Остров
2017 г.

СОДЕРЖАНИЕ

1. Паспорт программы.
2. Характеристика существующего состояния транспортной инфраструктуры сельского поселения «Бережанская волость».
 - 2.1. Основные сведения о сельском поселении «Бережанская волость».
 - 2.2. Характеристика деятельности в сфере транспорта, оценка транспортного спроса.
 - 2.3. Характеристика сети дорог поселения, параметры дорожного движения, оценка качества содержания дорог.
 - 2.4. Объекты и сооружения транспортной инфраструктуры сельского поселения «Бережанская волость»
 - 2.5. Анализ состава парка транспортных средств и уровня автомобилизации городского поселения, обеспеченность парковками (парковочными местами).
 - 2.6. Характеристика работы транспортных средств общего пользования, включая анализ пассажиропотока.
 - 2.7. Характеристика пешеходного и велосипедного передвижения.
 - 2.8. Характеристика движения грузовых транспортных средств.
 - 2.9. Анализ уровня безопасности дорожного движения.
 - 2.10. Оценка уровня негативного воздействия транспортной инфраструктуры на окружающую среду, безопасность и здоровье человека.
 - 2.11. Характеристика существующих условий и перспектив развития и размещения транспортной инфраструктуры поселения.
 - 2.12. Оценка нормативно-правовой базы, необходимой для функционирования и развития транспортной системы поселения.
3. Прогноз транспортного спроса, изменения объемов и характера передвижения населения и перевозок грузов.
4. Принципиальные варианты развития транспортной инфраструктуры и их укрупненная оценка по целевым показателям (индикаторам) развития транспортной инфраструктуры с последующим выбором предлагаемого к реализации варианта.
5. Перечень мероприятий (инвестиционных проектов) по проектированию, строительству, реконструкции объектов транспортной инфраструктуры предлагаемого к реализации варианта развития транспортной инфраструктуры, технико-экономических параметров объектов транспорта, очередность реализации мероприятий (инвестиционных проектов).
6. Оценка объемов и источников финансирования мероприятий (инвестиционных проектов) по проектированию, строительству, реконструкции объектов транспортной инфраструктуры предлагаемого к реализации варианта развития транспортной инфраструктуры.
7. Оценка эффективности мероприятий (инвестиционных проектов) по проектированию, строительству, реконструкции объектов транспортной инфраструктуры предлагаемого к реализации варианта развития транспортной инфраструктуры.
8. Предложения по институциональным преобразованиям, совершенствованию правового и информационного обеспечения деятельности в сфере проектирования, строительства, реконструкции объектов транспортной инфраструктуры.

1. Паспорт программы

Наименование программы	Программа комплексного развития транспортной инфраструктуры сельского поселения «Бережанская волость» на 2017-2035 годы» (далее - программа)
Основание для разработки программы	Градостроительный кодекс Российской Федерации от 29.12.2004 г. № 190-ФЗ Федеральный закон от 06.10.2003 № 131-ФЗ «Об общих принципах организации местного самоуправления в Российской Федерации» Постановление Правительства РФ от 25.12.2015 № 1440 «Об утверждении требований к программам комплексного развития транспортной инфраструктуры поселений, городских округов»
Заказчик программы	Администрация Островского района Адрес: Псковская обл., г. Остров, ул. О. Молодогвардейцев, д. 1
Разработчик программы	Администрация сельского поселения «Бережанская волость» Адрес: Псковская обл., г. Остров, ул. Ветеранов войны д. 60
Исполнители программы	Администрация Островского района, Администрация сельского поселения «Бережанская волость»
Цель программы	Комплексное развитие транспортной инфраструктуры
Задачи программы	<ul style="list-style-type: none"> - обеспечение безопасности, качества и эффективности транспортного обслуживания населения, а также юридических лиц и индивидуальных предпринимателей, осуществляющих экономическую деятельность (далее - субъекты экономической деятельности) на территории поселения; - обеспечение доступности объектов транспортной инфраструктуры для населения и субъектов экономической деятельности; - развитие транспортной инфраструктуры поселения в соответствии с потребностями населения в передвижении, субъектов экономической деятельности - в перевозке пассажиров и грузов на территории поселения; - повышение качества и надежности предоставления транспортных услуг в перевозке пассажиров и грузов на территории поселения; - учет мероприятий по эффективному управлению процессом перевозок пассажиров и грузов; - обеспечение безопасности для пешеходного и велосипедного передвижения населения; - обеспечение безопасности дорожного движения; - обеспечение эффективности функционирования действующей транспортной инфраструктуры.
Сроки и этапы реализации программы	2017-2035 годы Разбивка программных мероприятий на этапы не предусматривается
Источники финансирования программы	Финансирование мероприятий, входящих в программу, осуществляется за счет средств, предусмотренных на содержание дорог местного значения, расположенных вне границ населенных пунктов поселения, а также в границах населенных пунктов (улиц), а также за счет средств в рамках реализации подпрограммы «Повышение безопасности дорожного движения» муниципальной программы «Развитие транспортного обслуживания населения на территории муниципального образования «Островский район» на 2016-

	2018 годы». Объем финансирования на 2017 год – 3 765 970,00 руб. Объем финансирования на 2018 год – 3 701 950,00 руб. Финансирование на 2019-2035 годы уточняется при формировании бюджета.
Целевые показатели программы	Целевые показатели программы соответствуют приложению № 1 и № 2 к Программе
Укрупненное описание запланированных мероприятий программы	<ul style="list-style-type: none"> - ремонт существующих объектов транспортной инфраструктуры; - строительство новых объектов транспортной инфраструктуры; - установка недостающих дорожных знаков на автомобильных дорогах местного значения; - паспортизация дорог местного значения, жизненно необходимых для населения
Ожидаемые результаты реализации программы	<p>В результате реализации Программы предполагается:</p> <ol style="list-style-type: none"> 1. Развитие транспортной инфраструктуры; 2. Повышение качества предоставляемых транспортных услуг; 3. Сохранение и развитие автомобильных дорог; 4. Повышение безопасности дорожного движения.

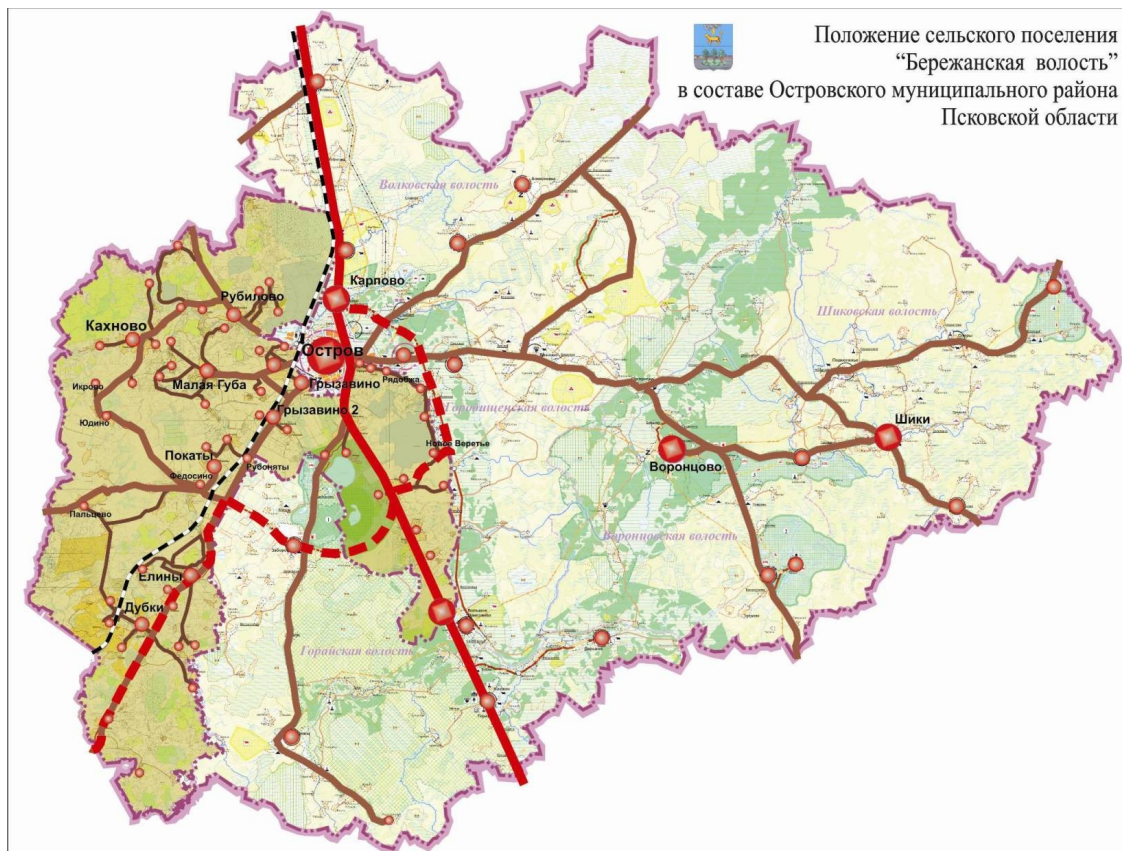
2. Характеристика существующего состояния транспортной инфраструктуры сельского поселения «Бережанская волость».

2.1. Основные сведения о сельском поселении «Бережанская волость».

Сельское поселение «Бережанская волость» располагается в западной части Островского района Псковской области. Территория волости граничит на юге с Горайской волостью, на востоке - с Островской волостью Островского района, на юго-западе и западе – с Пыталовским, на севере – Палкинским районами Псковской области.

СХЕМА

положения сельского поселения «Бережанская волость» в составе МО «Островский район»



Муниципальное образование «Бережанская волость» входит в состав муниципального образования «Островский район». Наделено статусом сельского поселения. В состав сельского поселения «Бережанская волость» входят: территории Рубиловской, Пальцевской, Калининской и Бережанской волостей. Последнее преобразование было в 2009 году путем объединения муниципальных образований (сельских поселений) «Бережанская волость» и «Рубиловская волость».

Административным центром сельского поселения «Бережанская волость» является город Остров.

Основные технико-экономические показатели.

№ п/п	Показатели	Единица измерения	Существующее положение
1.	Территория	кв. км	558
2.	Плотность населения	чел/кв. км	5
3.	Население - всего	чел.	2393
4.	Возрастная структура населения:		
	- моложе трудоспособного возраста	%	11,5
	- трудоспособный возраст	%	57,5
	- старше трудоспособного возраста	%	31,0
	Итого:	%	100,0
5.	Количество сельских населённых пунктов	единиц	123
6.	Учреждения обслуживания населения:		
	Образовательные учреждения (основные)	объект	2
	Сельские дома культуры	объект	4
	Сельские библиотеки	объект	6
	ФАПы	объект	9
	Магазины Райпо	объект	6
	Магазины ИП	объект	4
7.	Транспорт		

	Протяжённость автодорог всех значений	км	284,6
	в том числе:		
	-федеральных	км	27,0
	-региональных	км	105,3
	-местных	км	152,3
	Плотность сети автодорог всех значений	км /кв. км	51,0

2.2. Характеристика деятельности в сфере транспорта, оценка транспортного спроса.

Планировочная структура сельского поселения.

Современная планировочная структура сельского поселения «Бережанская волость», как и всего Островского района, является составной частью исторически сложившейся планировочной структуры Псковской области.

Основная планировочная ось исторически сформировалась в меридиональном направлении и представлена транзитным участком автодороги федерального значения «Санкт-Петербург – Псков – Пустошка – Невель» до границы с Республикой Белоруссия (М-20), проходящей по территории волости от районного и волостного центра г. Остров в ее юго-восточной части.

Вторая, не менее активная планировочная ось – железная дорога «Санкт-Петербург – Псков – Скангали», проходящая через всю территорию волости с севера на юго-запад и, которая градостроительно усилена проходящей в этом же направлении региональной автодорогой «Остров – Вышгородок до границы с Латвийской республикой».

Планировочная ось, отходящая в радиальном направлении от города Остров – региональная автодорога «Старый Изборск – Палкино – Остров», проходящая в северной части волости и связывающая районный и волостной центр с Палкинским и Печорским районами области.

Основной особенностью сложившейся планировочной структуры волости является относительно высокая градостроительная освоенность территорий, прилегающих к основным планировочным осям волости – автодороге федерального значения (М-20) «Санкт-Петербург – Псков – Пустошка – Невель» до границы с Республикой Белоруссия и автодорогам регионального значения (отдельные участки) - «Остров – Вышгородок до границы с Латвийской Республикой», «Старый Изборск – Палкино – Остров», «Заньково - Гривы – Перестрелово».

Основными видами транспорта в сельском поселении «Бережанская волость» являются железнодорожный и автомобильный. По железнодорожной линии «Октябрьская железная дорога «Санкт-Петербург – Псков – Пыталово (госграница с Латвией)» осуществляются только грузоперевозки. Основным видом пассажирского транспорта является городское, пригородное и междугороднее автобусное сообщение, на территории сельского поселения перевозку пассажиров осуществляют транспортное предприятие Островский филиал ГП ПО «Псковпассажиравтотранс» и ИП Антипенко А. В. г. Пыталово. Сообщение с населенными пунктами Заньково, Грызавино, Грызавино-1 Грызавино-2, Задорожье, расположенными вблизи г. Острова, осуществляется городскими автобусами по двум маршрутам.

Сведения

об обеспеченности общественным транспортом населенных пунктов сельского поселения «Бережанская волость» Островского района Псковской области

№ п/п	Наименование населенных пунктов	Численность населения	Какой транспорт
-------	---------------------------------	-----------------------	-----------------

1	Апанькино	5	Междугороднее маршрутное такси ИП «Пыталово-Остров-Псков» (ежедневно); междугородний автобус «Пыталово-Остров-Псков» (ежедневно, кроме воскресенья); школьный автобус (кроме каникулярного времени)
2	Анисимово	4	
3	Брюкаши	6	
4	Гороховое озеро	21	Пригородный автобус «Остров-Гривы» (ежедневно)
5	Грызавино	53	Городской автобус (ежедневно)
6	Грызавино-1	2	
7	Грызавино-2	117	
8	Грибали	7	
9	Грязивец	4	Пригородный автобус «Остров-Линово» (понедельник, среда, пятница, суббота, воскресенье); школьный автобус (кроме каникулярного времени)
10	Дубки	99	Междугороднее маршрутное такси ИП «Пыталово-Остров-Псков» (ежедневно); междугородний автобус «Пыталово-Остров-Псков» (ежедневно, кроме воскресенья); школьный автобус (кроме каникулярного времени)
11	Елины	149	
12	Задорожье	37	Городской автобус (ежедневно)
13	Захаркино	88	Междугороднее маршрутное такси ИП «Пыталово-Остров-Псков» (ежедневно); междугородний автобус «Пыталово-Остров-Псков» (ежедневно, кроме воскресенья); школьный автобус (кроме каникулярного времени)
14	Зорино	1	
15	Заньково	167	Городской автобус (ежедневно)
16	Ивахново	24	
17	Ивахино	5	Пригородный автобус «Остров –Палкино» (ежедневно)
18	Коломница	10	
19	Кахново	109	Пригородный автобус «Остров – Кахново» (ежедневно)
20	Ларино	6	
21	Малая Губа	181	Пригородный автобус «Остров- Малая Губа» (в каникулярное время); школьный автобус (кроме каникулярного времени)
22	Матюгино	34	Пригородный автобус «Остров- Линово» (понедельник, среда, пятница, суббота, воскресенье); школьный автобус (кроме каникулярного времени)
23	Ортихово	5	
24	Пальцево	51	Пригородный автобус «Остров-Малая Губа» (в каникулярное время); школьный автобус (кроме каникулярного времени)
25	Петрухны	94	
26	Покаты	118	Пригородный автобус «Остров-Линово» (понедельник, среда, пятница, суббота, воскресенье); школьный автобус (кроме каникулярного времени)
27	Перевоз	32	Школьный автобус (кроме каникулярного времени)
28	Рубеняты	39	
29	Рубилово	230	Пригородные автобусы «Остров-Палкино» (ежедневно); «Остров-Кахново» (ежедневно)
30	Татищево	23	Проходящие (транзит)
31	Тишино	21	Пригородный автобус «Остров-Кахново» (ежедневно)
32	Тонковидово	2	
33	Тележники	21	Школьный автобус (кроме каникулярного времени)
34	Усово	6	Школьный автобус (кроме каникулярного времени)
35	Федосино	34	Пригородный автобус «Остров-Линово» (понедельник, среда, пятница, суббота, воскресенье); школьный автобус (кроме каникулярного времени)

36	Черепягино	94	Проходящий (транзит)
37	Юдино		Пригородный автобус «Остров-Кахново-Юдино» (2 раза в неделю)
38	Юршино	2	Проходящий (транзит)

Кроме вышеперечисленных маршрутов, транзитом через г. Остров проходят междугородные маршруты до Пскова и С.Петербурга из Великих Лук, Опочки, Пыталово, Себежа, Пустошки, Новосokolьников, Невеля, Витебска.

Перечень социально значимых маршрутов автобусов межмуниципальных и пригородных сообщений.

№ шп	Пункт отправления	Пункт прибытия (значимые остановки)
1	Остров	Палкино (Рубилово)
2	Остров	Линово (Рубеняты, Матюгино, Покаты, Федосино, Грязивец, Пальцево)
3	Остров	Захаркино (Дубки, Тележники, Елины, Усово, Рубеняты) – школьный автобус (кроме каникулярного времени)
4	Остров	Дарьино (Черепягино, Татищево, Юршино)
5	Остров	Малая Губа (Петрухны) - школьный автобус (кроме каникулярного времени)
6	Остров	Кахново (Рубилово, Тишино, Ларино, Тонковидово, Рудаки, Крешево)

В основе оценки транспортного спроса лежит анализ передвижения населения к объектам тяготения.

Можно выделить основные группы объектов тяготения:

- объекты социальной сферы;
- объекты трудовой деятельности.

2.3. Характеристика сети дорог поселения, параметры дорожного движения, оценка качества содержания дорог.

Сельское поселение «Бережанская волость» обладает достаточно развитой автомобильной транспортной сетью. Отсутствие альтернативных видов транспорта предъявляет большие требования к автомобильным дорогам. Строительство новых автомобильных дорог не производилось много лет. Сохранение автодорожной инфраструктуры осуществляется только за счет ремонта автодорог с твердым покрытием и автодорог с песчано-гравийным покрытием. В сельском поселении имеются полевые дороги без песчано-гравийного покрытия.

Транспортный каркас территории сельского поселения «Бережанская волость» составляют автомобильные дороги федерального, регионального и местного значения.

Сеть автодорог сельского поселения «Бережанская волость» включает в себя федеральную автодорогу «Санкт-Петербург – Псков – Пустошка – Невель» до границы с Республикой Беларусь (М-20). По автодорогам волости передвигаются грузовые автомобили, легковые автомобили и автобусы (городские, пригородные и междугородные).

Общая протяженность дорожно-транспортной сети сельского поселения «Бережанская волость»

Всего автомобильных дорог – **257,33 км**

в том числе:

Федерального значения – **27,0 км**

Регионального значения – **105,3 км**

Местного значения – **125,03 км.**, в том числе с твёрдым покрытием -20,11

Автомобильных дорог с твердым покрытием **153,51 км.**

Плотность автомобильных дорог 51,0 км на 100 кв. км территории волости.

Перечень автомобильных дорог общего пользования регионального значения

№ п/п	Наименование дороги	Идентификационный номер	Протяжённость в пределах волости (км)	Тип покрытия	Мосты
1	Брянчаниново - Линово	60 ОП РЗ 60К-296	12,1	ПГС	1 мост
2	Грызавино - Малая Губа	60 ОП РЗ 60К-300	7,5	асфальт	1 мост
3	Заньково - Гривы-Перестрелово	60 ОП РЗ 60К-302	4,7	асфальт ПГС	нет
4	Ивахново - Смоленка	60 ОП РЗ 60К-303	2,0	асфальт	нет
5	Остров- Вышгородок - граница с Латвийской Республикой	60 ОП РЗ 60К-306	31,4	асфальт	7 мостов
6	Рубилово - Дубки - Песково	60 ОП РЗ 60К-312	3,6	асфальт ПГС	нет
7	Старый Изборск-Палкино-Остров	60 ОП РЗ 60А-313	15,0	асфальт	2 моста
8	Федосино - Ларино-Тишино	60 ОП РЗ 60К-314	20,6	асфальт ПГС	1 мост
9	Рубеняты - Покаты - Федосино	60 ОП РЗ 60К-311	6,7	асфальт ПГС	нет
10	от а/д Санкт-Петербург - Псков - Пустошка - Невель до границы с Республикой Беларусь (М-20) км 344 + 847 до дер. Черепягино	60 ОП РЗ 60К-307	1,7	асфальт	нет
	Всего		105,3		11

Перечень автомобильных дорог общего пользования местного значения

№ п/п	Наименование дороги	Идентификационный номер	Протяжённость/тв. покрыт. (км)	Тип покрытия
1	а/д Остров-Вышгородок (до границы с Латвийской Республикой) (26+600) – до Зорино	58-233-ОП-МР-58Н-024	1,4	ПГС
2	Малая Губа-Рагозино	58-233-ОП-МР-58Н-025	3,9	асфальт-1,0 ПГС

3	а/д Грызавино-Малая Губа (4+300) – Тихоняты	58-233-ОП-МР-58Н-026	1,6	ПГС
4	Петрухны-Рецкие	58-233-ОП-МР-58Н-027	1,5	ПГС
5	а/д Грызавино-Малая Губа (км 1+900) до Рецкие-Трошихино	58-233-ОП-МР-58Н-028	1,3	ПГС
6	а/д Рубеняты-Покаты-Федосино (км 4+500)-до Покаты (старые)	58-233-ОП-МР-58Н-029	1,5	ПГС
7	Малая Губа-Кириллово	58-233-ОП-МР-58Н-030	3,8	ПГС
8	Дубки-ж.д. переезд Елагино	58-233-ОП-МР-58Н-031	2,6	асфальт
9	Ж.д. переезд Елагино-Елагино	58-233-ОП-МР-58Н-012	2,1	асфальт
10	а/д. Остров - Вышгородок -к границы с Латвийской Республикой) (км. 18+700)-подъезд к МОУ "Рубиловская средняя общеобразовательная школа" (д. Перевоз)	58-233 ОП МР-58Н-032	1,3	ПГС
11	а/д. Остров - Вышгородок -граница с Латвийской Республикой (км. 20+900)-Апанькино	58-233 ОП МР-58Н-033	1,1	ПГС
12	Елины – Боровково	58-233 ОП МР-58Н-010	5,0	асфальт
13	Елины –Борзово-Покровские	58-233 ОП МР 58Н-011	2,9	асфальт
14	Захаркино – Пустошка	58-233 ОП МР-58Н-015	15,6	ПГС
15	Брянчаниново-Линово	58-233 ОП МР 58Н-001	1,0	асфальт
16	Глушни – Рядобжа – Шенихово	58-233 ОП МР 58Н-008	6,2	асфальт-3,9 ПГС
17	Никулино - Гнилки	58-233 ОП МР 58Н-053	2,1	ПГС
18	а/д. С.Петербург до гр. с Республикой Беларусь - Земцы	58-233 ОП МР 58Н-054	0,8	ПГС
19	а/д. С.Петербург до гр. с Республикой Белоруссия - Берзка	58-233 ОП МР 58Н-055	0,62	ПГС
20	а/д. С.Петербург до гр. с Республикой Беларусь - Махново	58-233 ОП МР 58Н-056	1,4	ПГС
21	а/д.. С.Петербург до гр. с Республикой Беларусь - Рогово	58-233 ОП МР 58Н-057	0,9	ПГС
22	а/д. Шенихово - Бередники	58-233 ОП МР 58Н-058	1,2	ПГС
23	а/д Никулино - Новое Веретье	58-233 ОП МР 58Н-059	3,6	ПГС
24	от а/д. С.Петербург до гр. с Республикой Беларусь - Можай	58-233 ОП МР 58Н-060	0,5	ПГС

25	а/д Остров до гр. с Латвийской Республикой - Желавкино	58-233 ОП МР 58Н-061	1,5	грунт
26	а/д Грызавино - М. Губа-Сидоровские	58-233 ОП МР 58Н-062	3,0	ПГС
27	а/д Грызавино-М. Губа - Дворняши	58-233 ОП МР 58Н-063	3,9	ПГС
28	а/д Остров-Палкино-Ст. Изборск-Калинино	58-233 ОП МР 58Н-064	2,0	грунт
29	а/д Грызавино-М. Губа (до котельной)	58-233 ОП МР 58Н-076	0,31	асфальт
30	а/д д Остров-Палкино-Ст. Изборск-Коломна-Ивахино-Крюково-Гнидино	58-233 ОП МР 58Н-068	6,9	ПГС
31	а/д Остров-Тихоняты	58-233 ОП МР 58Н-065	2,9	ПГС
32	а/д Остров-Палкино-Ст. Изборск-Репинка	58-233 ОП МР 58Н-066	2,5	грунт
33	а/д Федосино-Ларино-Тишино-Икрово (Луговская)	58-233 ОП МР 58Н-067	0,4	ПГС
34	а/д Остров-Палкино-Ст. Изборск- Горка	58-233 ОП МР 58Н-069	1,1	грунт
35	а/д Федосино-Ларино-Тишино-Рудаки-Трушки-Мочалово	58-233 ОП МР 58Н-070	5,0	ПГС
36	а/д Федосино-Ларино-Тишино-Крешево	58-233 ОП МР 58Н-071	2,8	ПГС
37	Подъезд к д.Шилово	58-233 ОП МР 58Н-020	0,8	асфальт
38	а/д Федосино-Ларино-Тишино-Крюково	58-233 ОП МР 58Н-072	0,9	ПГС
39	а/д Федосино-Ларино-Тишино - Тонковидово	58-233 ОП МР 58Н-073	0,6	ПГС
40	а/д. Рубеняты – Покаты - Федосино - Зобы	58-233 ОП МР 58Н-074	1,1	ПГС
41	а/д Грызавино-М. Губа-Марково	58-233 ОП МР 58Н-077	2,05	грунт
42	а/д Грызавино-М. Губа - Порозы	58-233 ОП МР 58Н-078	6,84	ПГС
43	а/д Дубки – Елагино - Юрино	58-233 ОП МР 58Н-079	0,5	ПГС
44	а/д Дубки-Елагино -Кожино	58-233 ОП МР 58Н-080	1,0	грунт
45	а/д Дубки – Елагино - Колотилы	58-233 ОП МР 58Н-081	1,5	асфальт
46	а/д Елины – Боровково - Стержнево	58-233 ОП МР 58Н-082	1,2	грунт
47	а/д Остров-Вышгородок-до гр. Латвийской Республикой-Апанькино-Стрижково	58-233 ОП МР 58Н-086	4,1	грунт
48	а/д Елины-Борзово-Покровские-Гольнево	58-233 ОП МР 58Н-083	1,8	грунт, ПГС
49	а/д Покровские-Ан-Губа-Антуши-Шмыки	58-233 ОП МР 58Н-084	3,51	грунт
50	а/д Елины – Боровково - Брюкаши, Жгутово	58-233 ОП МР 58Н-085	1,0	ПГС, грунт

51	а/д Брянчаниново-Линово-Фроленки-Пупорево	58-233 ОП МР 58Н-075	1,9	грунт, ПГС
	Итого:		125,3/20,11	

Перечень искусственных сооружений на автомобильных дорогах общего пользования в сельском поселении «Бережанская волость»

№ п/п	Наименование дороги	км,+	Препятствие	материал	Год строительства
1	Остров-Вышгородок граница с Латвийской Республикой	4+323	Ручей	ж/бетон	1960 (2005)
2		9+277	Ручей	ж/бетон	1958
4		11+082	Ручей	ж/бетон	1960
5		12+819	Ручей	ж/бетон	1959
6		15+808	р. Вербенка	ж/бетон	1955 (2014)
7		17+325	р. Галинка	ж/бетон	1964
8		21+153	р. Лжа	ж/бетон	1960 (2016)
9		23+524	р. Лжа	ж/бетон	1943
10		Брянчаниново-Линово	2+500	р. Утроя	ж/бетон
11	Федосино-Ларино-Тишино	3+700	р. Великая	ж/бетон	1984
12	Федосино-Ларино-Тишино-по д. Кахново	0+050	р. Кухва	ж/бетон	нет данных
13	Грызавино - Малая Губа	7+460	р. Утроя	ж/бетон	1960
14	Рубеняты-Покаты-Федосино-д. Покаты (старые)	0+300	р. Утроя	ж/бетон	нет данных
15	Елины – Борзово - Покровские	1+900	р.Утроя	ж/бетон	нет данных
16	Дубки-ж/д Елагино	0+500	р. Утроя	ж/б, дерево	2011
18	Ст. Изборск-Палкино-Остров	72+410	р. Щепец	ж/бетон	1959 (2002)

Классификация существующих улиц сельского поселения с указанием протяженности представлена в следующей таблице:

№ п/п	Наименование населенного пункта	Наименование автомобильной дороги общего пользования местного значения, проходящей в границах населенного пункта (улица)	Протяженность, км	Идентификационный номер автомобильной дороги (улицы)
1	Анисимово	Улица № 1	0,2	58-233-804-ОП-МП-58Н-001
2	Бередники	Улица № 1	0,45	58-233-804-ОП-МП-58Н-002
3	Березка	Улица № 1	0,25	58-233-804-ОП-МП-58Н-003
4	Брюкаши	Улица № 1	0,2	58-233-804-ОП-МП-58Н-004
5	Глушни	Улица № 1	0,1	58-233-804-ОП-МП-58Н-005
		Улица № 2	0,1	58-233-804-ОП-МП-58Н-006
		Улица № 3	0,15	58-233-804-ОП-МП-58Н-007
		Улица № 4	0,1	58-233-804-ОП-МП-58Н-008
6	Гнидино	Улица № 1	0,6	58-233-804-ОП-МП-58Н-009
		Улица № 2	1,3	58-233-804-ОП-МП-58Н-010
7	Гнилки	Улица № 1	0,4	58-233-804-ОП-МП-58Н-011
		Улица № 2	0,2	58-233-804-ОП-МП-58Н-012
8	Гольнево	Улица № 1	0,3	58-233-804-ОП-МП-58Н-013
		Улица № 2	0,1	58-233-804-ОП-МП-58Н-014
9	Гороховое озеро	Улица № 1	0,4	58-233-804-ОП-МП-58Н-015
10	Грибали	Улица № 1	1,0	58-233-804-ОП-МП-58Н-016
11	Грызавино	Улица № 1	0,15	58-233-804-ОП-МП-58Н-017
12	Грызавино-2	Улица Школьная	0,47	58-233-804-ОП-МП-58Н-018
		Улица Кольцевая	0,104	58-233-804-ОП-МП-58Н-019
		Улица Садовая	0,306	58-233-804-ОП-МП-58Н-020
13	Дубки	Улица № 1	0,4	58-233-804-ОП-МП-58Н-021
		Улица № 2	0,4	58-233-804-ОП-МП-58Н-022
		Улица № 3	0,2	58-233-804-ОП-МП-58Н-023
		Улица № 4	0,120	58-233-804-ОП-МП-58Н-024
		Улица № 5	0,4	58-233-804-ОП-МП-58Н-025
14	Елины	Улица № 1	0,9	58-233-804-ОП-МП-58Н-026
		Улица № 2	1,3	58-233-804-ОП-МП-58Н-027
		Улица № 3	0,1	58-233-804-ОП-МП-58Н-028
		Улица № 4	0,1	58-233-804-ОП-МП-58Н-029
		Улица № 5	0,5	58-233-804-ОП-МП-58Н-030
		Улица № 6	0,15	58-233-804-ОП-МП-58Н-031
15	Задорожье	Улица № 1	0,2	58-233-804-ОП-МП-58Н-032
16	Заньково	Переулок	0,1	58-233-804-ОП-МП-58Н-033

		Колхозный		
		Улица Восточная	0,45	58-233-804-ОП-МП-58Н-034
		Переулок Пригородный	0,13	58-233-804-ОП-МП-58Н-035
		Улица Западная	0,54	58-233-804-ОП-МП-58Н-036
		Улица Лесная	0,42	58-233-804-ОП-МП-58Н-037
17	Захаркино	Улица № 1	0,364	58-233-804-ОП-МП-58Н-038
		Улица № 2	0,38	58-233-804-ОП-МП-58Н-039
		Улица № 3	0,14	58-233-804-ОП-МП-58Н-040
		Улица № 4	0,25	58-233-804-ОП-МП-58Н-041
18	Земцы	Улица № 1	0,45	58-233-804-ОП-МП-58Н-042
19	Ивахино	Улица № 1	0,6	58-233-804-ОП-МП-58Н-043
20	Ивахново	Улица № 1	0,45	58-233-804-ОП-МП-58Н-044
21	Калинино	Улица № 1	0,5	58-233-804-ОП-МП-58Н-045
22	Кахново	Улица № 1	0,27	58-233-804-ОП-МП-58Н-046
		Улица № 2	0,3	58-233-804-ОП-МП-58Н-047
		Улица № 3	0,4	58-233-804-ОП-МП-58Н-048
		Улица № 4	0,13	58-233-804-ОП-МП-58Н-049
		Улица № 5	0,75	58-233-804-ОП-МП-58Н-050
		Улица № 6	0,15	58-233-804-ОП-МП-58Н-051
		Улица № 7	0,24	58-233-804-ОП-МП-58Н-052
		Улица № 8	0,25	58-233-804-ОП-МП-58Н-053
		Улица № 9	0,85	58-233-804-ОП-МП-58Н-054
23	Кожино	Улица № 1	0,3	58-233-804-ОП-МП-58Н-055
24	Коломница	Улица № 1	0,8	58-233-804-ОП-МП-58Н-056
25	Колотилы	Улица № 1	0,25	58-233-804-ОП-МП-58Н-057
26	Крешево	Улица № 1	0,9	58-233-804-ОП-МП-58Н-058
27	Крюково	Улица № 1	0,5	58-233-804-ОП-МП-58Н-059
28	Крюково-2	Улица № 1	0,35	58-233-804-ОП-МП-58Н-060
29	Ларино	Улица № 1	0,2	58-233-804-ОП-МП-58Н-061
		Улица № 2	0,05	58-233-804-ОП-МП-58Н-062
30	Луговская	Улица № 1	0,8	58-233-804-ОП-МП-58Н-063
31	Лябзы	Улица № 1	0,3	58-233-804-ОП-МП-58Н-064
32	Малая Губа	Улица Заречная	0,61	58-233-804-ОП-МП-58Н-065
		Улица Крестьянская	0,396	58-233-804-ОП-МП-58Н-066
		Улица Школьная	0,424	58-233-804-ОП-МП-58Н-067
		Переулок Молодежный	0,22	58-233-804-ОП-МП-58Н-068
		Улица Молодежная	0,22	58-233-804-ОП-МП-58Н-069

33	Матюгино	Улица № 1	0,5	58-233-804-ОП-МП-58Н-070
		Улица № 2	0,5	58-233-804-ОП-МП-58Н-071
34	Мочалово	Улица № 1	0,6	58-233-804-ОП-МП-58Н-072
35	Можай	Улица № 1	0,2	58-233-804-ОП-МП-58Н-073
36	Новое Веретье	Улица № 1	0,5	58-233-804-ОП-МП-58Н-074
37	Ногино	Улица № 1	0,05	58-233-804-ОП-МП-58Н-075
		Улица № 2	0,05	58-233-804-ОП-МП-58Н-076
38	Ортихово	Улица № 1	0,194	58-233-804-ОП-МП-58Н-077
		Улица № 2	0,21	58-233-804-ОП-МП-58Н-078
39	Пальцево	Улица № 1	0,2	58-233-804-ОП-МП-58Н-079
		Улица № 2	0,5	58-233-804-ОП-МП-58Н-080
40	Перевоз	Улица № 1	0,7	58-233-804-ОП-МП-58Н-081
41	Петрухны	Улица № 1	1,6	58-233-804-ОП-МП-58Н-082
		Улица № 2	0,4	58-233-804-ОП-МП-58Н-083
42	Покаты	Улица № 1	0,5	58-233-804-ОП-МП-58Н-084
43	Покровские	Улица № 1	0,85	58-233-804-ОП-МП-58Н-085
44	Пузыркино	Улица № 1	0,9	58-233-804-ОП-МП-58Н-086
45	Рагозино	Улица № 1	1,0	58-233-804-ОП-МП-58Н-087
46	Рецкие	Улица № 1	0,55	58-233-804-ОП-МП-58Н-088
		Улица № 2	0,2	58-233-804-ОП-МП-58Н-089
47	Рубеняты	Улица № 1	0,2	58-233-804-ОП-МП-58Н-090
48	Рудаки	Улица № 1	1,01	58-233-804-ОП-МП-58Н-091
49	Рубилово	Улица № 1	0,8	58-233-804-ОП-МП-58Н-092
		Улица № 2	0,16	58-233-804-ОП-МП-58Н-093
		Улица № 3	0,1	58-233-804-ОП-МП-58Н-094
		Улица № 4	0,9	58-233-804-ОП-МП-58Н-095
		Улица № 5	0,25	58-233-804-ОП-МП-58Н-096
		Улица № 6	0,15	58-233-804-ОП-МП-58Н-097
		Улица № 7	0,28	58-233-804-ОП-МП-58Н-098
		Улица № 8	0,314	58-233-804-ОП-МП-58Н-099
		Улица № 9	0,43	58-233-804-ОП-МП-58Н-100
		Улица № 10	0,2	58-233-804-ОП-МП-58Н-101
		Улица № 11	0,12	58-233-804-ОП-МП-58Н-102
		Улица № 12	0,11	58-233-804-ОП-МП-58Н-103
		Улица № 13	0,19	58-233-804-ОП-МП-58Н-104
		Улица № 14	1,0	58-233-804-ОП-МП-58Н-105
		Улица № 15	0,4	58-233-804-ОП-МП-58Н-106
		Улица № 16	0,15	58-233-804-ОП-МП-58Н-107
		Улица № 17	0,15	58-233-804-ОП-МП-58Н-108
50	Рядобжа	Улица № 1	0,15	58-233-804-ОП-МП-58Н-109

		Улица № 2	0,1	58-233-804-ОП-МП-58Н-110
51	Смоленка	Улица № 1	0,6	58-233-804-ОП-МП-58Н-111
		Улица № 2	0,13	58-233-804-ОП-МП-58Н-112
		Улица № 3	0,57	58-233-804-ОП-МП-58Н-113
		Улица № 1	0,2	58-233-804-ОП-МП-58Н-114
52	Старые Покаты	Улица № 2	0,55	58-233-804-ОП-МП-58Н-115
		Улица № 1	0,3	58-233-804-ОП-МП-58Н-116
53	Татищево	Улица № 2	0,15	58-233-804-ОП-МП-58Н-117
		Улица № 1	0,1	58-233-804-ОП-МП-58Н-118
54	Тележники	Улица № 2	0,1	58-233-804-ОП-МП-58Н-119
		Улица № 1	1,0	58-233-804-ОП-МП-58Н-120
55	Тихоняты	Улица № 1	1,0	58-233-804-ОП-МП-58Н-120
56	Тонковидово	Улица № 1	0,8	58-233-804-ОП-МП-58Н-121
57	Трошихино	Улица № 1	0,85	58-233-804-ОП-МП-58Н-122
58	Трушки	Улица № 1	1,0	58-233-804-ОП-МП-58Н-123
59	Тишино	Улица № 1	2,1	58-233-804-ОП-МП-58Н-124
60	Усово	Улица № 1	0,8	58-233-804-ОП-МП-58Н-125
		Улица № 2	0,2	58-233-804-ОП-МП-58Н-126
61	Федосино	Улица № 1	1,0	58-233-804-ОП-МП-58Н-127
		Улица № 2	0,4	58-233-804-ОП-МП-58Н-128
62	Черепягино	Улица № 1	0,22	58-233-804-ОП-МП-58Н-129
		Улица № 2	0,36	58-233-804-ОП-МП-58Н-130
		Улица № 3	0,1	58-233-804-ОП-МП-58Н-131
63	Юрино	Улица № 1	0,4	58-233-804-ОП-МП-58Н-132
		Улица № 2	0,23	58-233-804-ОП-МП-58Н-133
64	Юршино	Улица № 1	0,17	58-233-804-ОП-МП-58Н-134
65	Юшково	Улица № 1	0,8	58-233-804-ОП-МП-58Н-135
Итого			56,582	

Анализ современного состояния дорожной сети района и волости показывает, что плотность дорожной сети на них более высокая, чем в среднем по области. Однако требуется увеличение темпов строительства дорожных покрытий.

Главная проблема современной транспортной инфраструктуры района и волости состоит в неудовлетворительном состоянии автодорог. Значительная доля автодорог с грунтовым покрытием во время осенней и весенней распутицы затрудняет или делает невозможным проезд к удаленным населенным пунктам. Таким образом, необходимо значительно увеличить капиталовложения в строительство твердого покрытия на автодорогах.

На большинстве автодорог с асфальтовым покрытием требуется полная замена дорожного полотна. Вследствие низкого технического уровня и несоответствия параметров дорог интенсивности дорожного движения средняя скорость передвижения по ним составляет 20-40 км/час. Имеющаяся дорожная сеть сельского поселения в целом находится в неудовлетворительном состоянии, многие дороги требуют капитального ремонта и реконструкции. Требуется капитальный ремонт придомовых территорий

многоквартирных домов в населенных пунктах: Перевоз, Пальцево, Грызавино-2, Малая Губа, Петрухны, Гороховое озеро, Рубилово.

На территории сельского поселения также имеются не паспортизированные автодороги, которые жизненно важны для населения, в том числе:

- а/д Остров-Вышгородок до границы с Латвийской Республикой – Грибали;
- а/д Грызавино - Малая Губа - Бурдино;
- а/д Грызавино - Малая Губа - Жуки;
- подъезд к мемориалу Т.А.. Апакидзе;
- подъезд к гражданскому кладбищу «Овсище»;
- подъезд к гражданскому кладбищу «Михайловский погост»;
- подъезд к городскому пляжу, расположенному на берегу Горохового озера;
- подъезд к пионерскому лагерю «Алые паруса»;
- подъезд к д. Пузыркино

2.4. Объекты и сооружения транспортной инфраструктуры сельского поселения «Бережанская волость»

На территории Бережанской волости находятся:

АЗС № 1(вблизи д. Задорожье, 8 км а/д Остров – Вышгородок до границы с Латвийской Республикой);

СТО (д. Заньково);

АЗС (вблизи д. Черепягино, 347 км автодороги федерального значения М-20); ,

АЗС № 52 (вблизи д. Глушни, 337 км автодороги федерального значения М-20);

АГЗС (вблизи д. Глушни, 336 км автодороги федерального значения М-20

2.5. Анализ состава парка транспортных средств и уровня автомобилизации городского поселения, обеспеченность парковками (парковочными местами)

Автомобильный парк сельского поселения преимущественно состоит из легковых автомобилей, принадлежащих гражданам волости. Детальная информация видов транспорта отсутствует.

Островский филиал ГП ПО «Псковпассажиравтотранс» осуществляет перевозки пассажиров в городском и пригородном сообщениях. В 2016 году отмечается рост транспортных средств и рост уровня автомобилизации населения. Хранение личных транспортных средств осуществляется на придомовых территориях и в гаражных кооперативах. На придомовых территориях многоквартирных домов отсутствуют парковочные площадки.

2.6. Характеристика работы транспортных средств общего пользования, включая анализ пассажиропотока.

Передвижение по территории городского поселения осуществляется с использованием городского автобусного транспорта, личного транспорта населения, в пешем порядке, либо с использованием услуг такси.

Ежедневно автобусами Островского филиала ГП ПО «Псковпассажиравтотранс» перевозится свыше 3,5 тыс. человек. В 2016 году при общем пробеге автобусов - 1005,1 тыс. км. перевезено 1297,3 тыс. пассажиров, в том числе: на городских маршрутах 932,3 тыс. пассажиров, автобусами пригородного сообщения - 365,0 тыс. пассажиров.

2.7. Характеристика пешеходного и велосипедного передвижения.

Движение пешеходов и велосипедистов осуществляется в соответствии с требованиями ПДД по дорогам общего пользования.

2.8. Характеристика движения грузовых транспортных средств.

Транспортные средства организаций, осуществляющих грузовые перевозки и личный грузовой автотранспорт населения, передвигаются по автодорогам в соответствии с ПДД РФ.

2.9. Анализ уровня безопасности дорожного движения.

Из всех источников опасности на автомобильном транспорте большую угрозу для населения представляют дорожно-транспортные происшествия. Следует отметить, что основными причинами ДТП являются неверная оценка водителями дорожной обстановки, погодных условий, несоблюдение очередности проезда перекрестков, выезд на полосу встречного движения, не предоставление преимущества пешеходу на пешеходном переходе.

На уровень аварийности на улицах населенных пунктов волости в значительной степени влияет низкий уровень транспортной дисциплины участников дорожного движения, водители, управляющие транспортом в нетрезвом состоянии и нарушающие скоростной режим, правила проезда перекрестков, правила обгона и нередко выезжающие на полосу встречного движения.

Увеличение парка транспортных средств, снижение объемов и темпов строительства и реконструкции дорог, несоответствие уровня их обустройства и сервисного обслуживания современным требованиям, неудовлетворительная работа служб эксплуатации дорог приводят к снижению безопасности дорожного движения.

С увеличением уровня автомобилизации населения и включения все большего количества граждан в процесс дорожного движения возрастает роль местных органов в обеспечении безопасности, сохранении жизни и здоровья участников дорожного движения.

При сохранении сложившейся в настоящее время ситуации и непринятии своевременных конкретных мер по обеспечению безопасности дорожного движения ожидается рост основных показателей аварийности: числа дорожно-транспортных происшествий, количества пострадавших при них, а также тяжести последствий при ДТП.

Уменьшить уровень аварийности, человеческие и материальные потери возможно лишь при осуществлении согласованного комплекса законодательных, экономических, организационных, технических и воспитательных мероприятий по обеспечению безопасности дорожного движения. Эффективность самих мероприятий во многом будет зависеть от объемов необходимого целевого финансирования.

По итогам 2016 года на территории Островского района зарегистрировано 61 дорожно-транспортное происшествие, это на 15 ДТП меньше чем за 2015 год (76 ДТП).

2.10. Оценка уровня негативного воздействия транспортной инфраструктуры на окружающую среду, безопасность и здоровье человека.

Рассмотрим характерные факторы, неблагоприятно влияющие на окружающую среду и здоровье:

Загрязнение атмосферы. Выброс в воздух дыма и газообразных загрязняющих веществ (диоксид азота и серы, озон) приводят не только к загрязнению атмосферы, но и к вредным проявлениям для здоровья, особенно к респираторным аллергическим заболеваниям.

Воздействие шума. Приблизительно 30% населения России подвергается воздействию шума от автомобильного транспорта с уровнем выше 55дБ. Это приводит к росту сердечно-сосудистых и эндокринных заболеваний. Воздействие шума влияет на познавательные способности людей, вызывает раздражительность.

К авариям, которые могут привести к образованию зон ЧС на территории волости относятся *аварии на автомобильных дорогах*, по которым перевозятся аварийно-химические опасные вещества (АХОВ) (аммиак, хлор), ГСМ, СУГ в автоцистернах и другие вещества.

При разливе (выбросе, взрыве) опасных веществ в результате аварии транспортного средства, возможно образование зон химического заражения (площадь зоны возможного заражения может составить от 0,47 до 279,5 км²), зон разрушения (граница зоны среднего разрушения может составить до 150 м) и пожаров.

Опасными для жизни и здоровья людей являются транспортировка взрывчатых веществ, СУГ и АХОВ. При авариях с АХОВ в зоне заражения может оказаться территория, находящаяся в радиусе до 4 км от места аварии.

При возгорании нефтепродуктов и СУГ возможно создание зоны огня на расстояние до 500 м от железной дороги и задымление территории ядовитыми газами СО до 1500 м от железной дороги.

При авариях с проливом (возгоранием) нефтепродуктов до 10 т в возможны следующие последствия:

-загрязнение грунта, попадание нефтепродуктов в реки, с дальнейшим их распространением в озера;

-возгорание нефтепродуктов с последующим возгоранием ближайших построек. В очаге поражения могут оказаться население и объекты, находящиеся на расстоянии до 0,5 км по обе стороны от маршрута перевозки нефтепродуктов;

-нарушение движения транспорта.

Аварии на АЗС при самом неблагоприятном развитии носят локальный характер. Воздействию поражающих факторов при авариях может подвергнуться весь персонал АЗС и клиенты, находящиеся в момент аварии на территории объекта.

Наибольшую опасность представляют пожары. Смертельное поражение люди могут получить практически в пределах горящего оборудования и операторной.

Безопасное расстояние (удаленность) при пожаре в здании операторной для людей составит более 16 м, при разлиии ГСМ – более 36 м.

Санитарно защитная зона нефтебаз и АЗС должна быть не менее 100 м. Ближайшие жилые и общественные здания должны располагаться на расстоянии более 30 м от границы территории АЗС.

Поражающее воздействие могут принести АЗС, нефтесклады, расположенные в непосредственной близости от жилой и общественной застройки.

На всех автозаправочных станциях необходима разработка планов по предупреждению и ликвидации аварийных разливов нефти и нефтепродуктов, а также строгое соблюдение технологических регламентов.

Учитывая сложившуюся планировочную структуру сельского поселения (многие населенные пункты расположены вдоль федеральной и региональных трасс) и характер дорожно-транспортной сети, можно сделать вывод, что интенсивное развитие транспортной инфраструктуры (дальнейшее строительство вдоль трасс АЗС, АГЗС) может негативно влиять на окружающую среду, безопасность и здоровье человека.

2.11. Характеристика существующих условий и перспектив развития и размещения транспортной инфраструктуры поселения.

Технико-экономические показатели по Островскому району

Показатели	Единица измерения	Современное состояние
Транспортная инфраструктура		
Протяженность дорог, в том числе:	км	313,912
-общего пользования муниципального значения	км	Дороги до населенных пунктов 125,03 Улицы 56,582
-общего пользования регионального значения	км	105,3
-общего пользования федерального значения	км	27,0

2.12. Оценка нормативно-правовой базы, необходимой для функционирования и развития транспортной системы поселения.

Основными документами, определяющими порядок функционирования и развития транспортной инфраструктуры, являются:

1. Градостроительный кодекс РФ от 29.12.2004 № 190-ФЗ (ред. от 19.12.2016);
2. Федеральный закон от 08.11.2007 № 257-ФЗ (ред. от 03.07.2016) «Об автомобильных дорогах и о дорожной деятельности в РФ и о внесении изменений в отдельные законодательные акты Российской Федерации»;
3. Федеральный закон от 10.12.1995 № 196-ФЗ (ред. от 03.07.2016) «О безопасности дорожного движения»;
4. Постановление Правительства РФ от 23.10.1993 № 1090 (ред. от 10.09.2016) «О Правилах дорожного движения»;
5. Постановление Правительства РФ от 25.12.2015 № 1440 «Об утверждении требований к программам комплексного развития транспортной инфраструктуры поселений, городских округов»;
6. Генеральный план и Правила землепользования и застройки сельского поселения «Бережанская волость».

Необходимо продолжить паспортизацию жизненно необходимых для населения дорог местного значения. В целом нормативно-правовая база необходимая для функционирования и развития транспортной инфраструктуры сельского поселения имеется.

3. Прогноз транспортного спроса, изменения объемов и характера передвижения населения и перевозок грузов

Воздушные и железнодорожные пассажирские перевозки на территории поселения не осуществляются.

Водный транспорт на территории сельского поселения не развит в связи с отсутствием судоходных рек.

Автомобильный транспорт – важнейшая составная часть инфраструктуры поселения, удовлетворяющая потребностям всех отраслей экономики и населения в перевозках грузов и пассажиров, перемещающая различные виды продукции между производителями и потребителями, осуществляющая общедоступное транспортное обслуживание населения.

Основными транспортными артериями сельского поселения являются федеральная трасса и автодороги регионального значения. Основные маршруты движения на сегодняшний день проходят по автомобильным дорогам федерального и регионального значения, а также по муниципальным дорогам. Количество и протяженность пригородных автобусных маршрутов не вполне удовлетворяют потребности населения в направлениях передвижения. В связи с некаждодневными маршрутами пригородных автобусов, особенно по направлениям Остров-Линово, Остров-Малая Губа, в целях посещения медицинских учреждений пожилому населению приходится выезжать на такси, что делает поездку достаточно дорогостоящей. Экономически активное население волости в целях совершения рабочих и учебных поездок пользуется личным транспортом.

Характер и цели передвижения населения сельского поселения не менялись последние несколько лет, таким образом, можно судить и о неизменности транспортного спроса в прогнозируемом периоде.

Бюджетные средства, направляемые на мероприятия в области развития транспортной инфраструктуры, должны быть предназначены для реализации проектов модернизации объектов транспортной инфраструктуры и дорожного хозяйства, связанных с ремонтом, реконструкцией существующих объектов, а также со строительством новых объектов.

4. Принципиальные варианты развития транспортной инфраструктуры и их укрупненная оценка по целевым показателям (индикаторам) развития транспортной инфраструктуры с последующим выбором предлагаемого к реализации варианта

Основным вариантом развития программы является развитие современной и эффективной автомобильно-дорожной инфраструктуры. Для достижения этого необходимо решить следующие задачи:

- выполнение комплекса работ по поддержанию, оценке надлежащего технического состояния, а также по организации и обеспечению безопасности дорожного движения на автомобильных дорогах общего пользования местного значения и искусственных сооружений на них (содержание дорог и сооружений на них);
- выполнение комплекса работ по восстановлению транспортно-эксплуатационных характеристик автомобильных дорог, при выполнении которых не затрагиваются конструктивные и иные характеристики надежности и безопасности (ремонт дорог);
- выполнение комплекса работ по замене или восстановлению конструктивных элементов автомобильных дорог, дорожных сооружений и их частей, выполнение которых осуществляется в пределах установленных допустимых значений и технических характеристик класса и категории автомобильных дорог и при выполнении которых затрагиваются конструктивные и иные характеристики надежности и безопасности (капитальный ремонт дорог и сооружений на них);
- подготовка проектной документации на строительство, реконструкцию и ремонт автомобильных дорог общего пользования и искусственных сооружений на них;
- создание и ведение нормативно-правовой документации на всех объектах транспортной инфраструктуры;
- информирование детей школьного и дошкольного возраста о правилах безопасности на автомобильных дорогах в целях предотвращения травматизма.

5. Перечень мероприятий (инвестиционных проектов) по проектированию, строительству, реконструкции объектов транспортной инфраструктуры

предлагаемого к реализации варианта развития транспортной инфраструктуры, технико-экономических параметров объектов транспорта, очередность реализации мероприятий (инвестиционных проектов)

Для реализации поставленных целей и решения задач Программы предусмотрено выполнение комплекса мероприятий, направленных на обеспечение безопасного и бесперебойного движения автомобильного транспорта путем развития современной и эффективной автомобильно-дорожной инфраструктуры.

Программные мероприятия осуществляются в пределах бюджетных ассигнований и лимитов бюджетных обязательств бюджета муниципального района и бюджета сельского поселения на соответствующий финансовый год.

Приложение № 1

ПЕРЕЧЕНЬ
программных мероприятий Программы комплексного развития транспортной
инфраструктуры городского поселения «Остров» на 2017-2035 годы

№ п/п	Наименование программного мероприятия Программы	Год реализации программного мероприятия			
		2017	2018	2019	2020-2035
1.	Замена водопропускной трубы на улице д. Рубилово	X	-	-	-
2.	Замена водопропускной трубы на улице д. Петрухны	X	-	-	-
3.	Укладка трубопровода на улице д. Старые Покаты	X	-	-	-
4.	Укладка трубопровода на улице д. Рубилово (Гуйтово)	-	X	-	-
5.	Укладка трубопровода при подъезде к д. Пузыркино	X	-	-	-
6.	Ремонт водопропускной трубы на а/д ж.д. переезд Елагино-Елагино	X	-	-	-
7.	Укладка 2-х трубопроводов на а/д Федосино-Ларино-Тишино-Крешево	X	-	-	-
8.	Укладка трубопровода на а/д Шенихово-Бередники	X	-	-	-
9.	Установка перил и замена покрытия на мосту через р. Утроя на а/д Дубки- ж.д. Елагино	X	-	-	-
10.	Ремонт а/д Елины-Боровково-Стержнево	X	X	-	-
11.	Ремонт а/д Елины-Борзово-Покровские-Гольнево	X	-	-	-
12.	Ремонт а/д Никулино-Новое Веретье	X	-	-	-
13.	Ремонт а/д Покровские-Ан-Губа-Антуши-Шмыки	-	X	-	-
14.	а/д Остров –Вышгородок до гр. С Латвийской Республикой – д. Апанькино	X	-	-	-

15.	Ремонт а/д М. Губа-Рагозино	X	X	-	-
16.	Ремонт а/д Захаркино-Пустошка (до д. Холматка)	-	X	-	-
15.	Ремонт а/ Дубки-ж.д. переезд Елагино	X	-	-	-
16.	Ремонт а/д Елины-Борзово-Покровские	X	-	-	-
17.	Ремонт а/д Никулино -Гнилки	-	X	-	-
18.	Ремонт а/д С.Петербург до гр. С республикой Белорусь-Земцы	-	X	-	-
19.	Ремонт а/д С.Петербург до гр. С республикой Белорусь-Рогово	-	X	-	-
20.	Ремонт а/д Остров-Вышгородок до гр. с Латвийской Республикой-Зорино	-	X	-	-
21.	Ремонт а/д Остров-Вышгородок до гр. с Латвийской Республикой-подъезд к МОУ «Рубиловская ср. общеобразовательная школа»	-	X	-	-
22.	Ремонт а/д к д. Пузыркино	-	X	-	-
23.	Ремонт а/д Остров-Вышгородок до гр. с Латвийской Республикой-Апанькино-Стрижково	-	-	X	X
24.	Ремонт а/д Грызавино-Малая Губа-Марково	-	-	X	X
25.	Ремонт а/д Остров-Вышгородок до гр. с Латвийской Республикой-Желавкино	-	-	X	X
26.	Ремонт а/д подъезд к гражданскому кладбищу «Овсище»	-	-	-	X
27.	Ремонт а/д подъезд к мемориалу Т. Апакидзе	-	-	-	X
28.	Ремонт ул. д. Кахново	X	-	-	-
29.	Ремонт ул. д. Покровские	X	-	-	-
30.	Ремонт ул. д. Петрухны	X	-	-	-
31.	Ремонт ул. д. Юрино	X	-	-	-
32.	Ремонт ул. д. Дубки	X	-	-	-
33.	Ремонт ул. д. Елины	X	-	-	-
34.	Ремонт ул. д. Малая Губа	-	X	-	X
35.	Ремонт ул. д. Рубилово	-	X	-	-
36.	Ремонт ул. д. Кахново	-	X	-	X

37	Глушни-Рядобжа-Шенихово	X	X	X	X
----	-------------------------	---	---	---	---

6. Оценка объемов и источников финансирования мероприятий (инвестиционных проектов) по проектированию, строительству, реконструкции объектов транспортной инфраструктуры предлагаемого к реализации варианта развития транспортной инфраструктуры

№ п/п	Наименование мероприятия	Объемы финансирования, руб.		
		2017	2018	2019-2035
Муниципальная программа Островского района «Развитие транспортного обслуживания населения на территории муниципального образования на 2016-2018 годы»				
1.	Подпрограмма «Сохранение и развитие автомобильных дорог общего пользования местного значения в муниципальном образовании» (дорожный фонд)	3 765 970,0	3 701 950,0	Финансирование уточняется при формировании бюджета.
2.	Подпрограмма «Повышение безопасности дорожного движения»	В рамках средств, предусмотренных подпрограммой	В рамках средств, предусмотренных подпрограммой	Финансирование уточняется при формировании бюджета.
3.	Подпрограмма «Совершенствование транспортного обслуживания населения на территории муниципального образования»	В рамках средств, предусмотренных подпрограммой	В рамках средств, предусмотренных подпрограммой	Финансирование уточняется при формировании бюджета.

7. Оценка эффективности мероприятий (инвестиционных проектов) по проектированию, строительству, реконструкции объектов транспортной инфраструктуры предлагаемого к реализации варианта развития транспортной инфраструктуры

Мероприятия Программы разрабатывались исходя из целевых показателей, представляющих собой доступные наблюдению и измерению характеристики состояния и развития системы транспортной инфраструктуры.

Приложение № 2

№ п/п	Показатели	Ед. измерения	Года				Оценка эффективности
			2017	2018	2019	2020-2035	
1.	Доля обеспеченности населения сельского поселения дорожно-инженерными устройствами:						Повышение качества, эффективности и доступности транспортного обслуживания
	-автомобильные стоянки	шт./100 чел.	1	1	1	15	
2.	Оснащение сети						Повышение

	автомобильных дорог дорожными элементами, обеспечивающими БДД:						безопасности дорожного движения
	-дорожными знаками	шт.	6	2	2	6	
	- дорожной разметкой	м.	-	16	8	40	
3.	Количество отремонтированных автомобильных дорог, улиц	шт.	22	15	4	8	Сохранение имеющихся автомобильных дорог, улиц
4	Количество паспортизированных дорог	шт.	3	3	3	Дополнительно выявленные	Повышение качества, эффективности и доступности транспортного обслуживания

8. Предложения по институциональным преобразованиям, совершенствованию правового и информационного обеспечения деятельности в сфере проектирования, строительства, реконструкции объектов транспортной инфраструктуры

Реализация программы осуществляется на основе положений действующего законодательства Российской Федерации, Псковской области, нормативно-правовых актов Администрации Островского района и Администрации сельского поселения «Бережанская волость».

Финансирование мероприятий программы за счет средств МО «Островский район» и сельского поселения «Бережанская волость» будет осуществляться исходя из реальных возможностей бюджетов на очередной финансовый год и плановый период.